

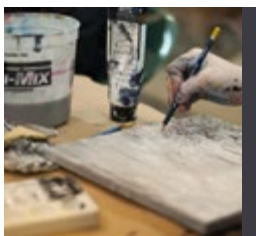
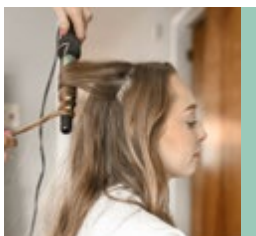


Chambre
des **Métiers**
et de l'**Artisanat**
AUVERGNE-RHÔNE-ALPES



S'ORIENTER SANS PRÉJUGÉS VERS L'ARTISANAT





MADAME

Pour une **ÉGALITÉ**
professionnelle sur le territoire rural

Ce guide a été réalisé dans le cadre du projet MADAME, piloté par la Chambre des Métiers et de l'Artisanat de France, Lyon Rhône, Drôme, Ardèche, la Chambre d'Agriculture du Rhône, la Fédération régionale des Maisons Familiales Rurales (MFR) des régions Auvergne Rhône Alpes et Provence-Alpes-Côte d'Azur, avec le soutien financier du MAA, de l'ANCT et du fonds européen FEADER.

Cette action est cofinancée par le Fonds européen agricole pour le développement rural : l'Europe investit dans les zones rurales.



SOMMAIRE

| | | |
|---|--|-----------|
| ■ | LE CALENDRIER DE L'ORIENTATION | 4 |
| | S'interroger | 5 |
| | Explorer et essayer | 7 |
| | Décider | 8 |
| ■ | L'ARTISANAT ET SES MÉTIERS | 10 |
| | 4 familles, 250 métiers | 10 |
| | Des métiers ouverts à toutes et à tous | 12 |
| ■ | CHOISIR LA VOIE PROFESSIONNELLE APRÈS LA 3^E .. | 13 |
| | Les diplômes & passerelles possibles tout au long de la formation professionnelle | 13 |
| | CAP ou Bac Pro : quelles différences ? | 14 |
| | La voie professionnelle : les différents modes de formation | 15 |
| ■ | LES DÉMARCHES AUPRÈS DES ENTREPRISES | 16 |
| | Curriculum-vitae | 16 |
| | Lettre de motivation | 17 |
| | Prise de contact téléphonique | 18 |
| | Entretien de motivation | 19 |
| | Suivi de la candidature | 20 |
| ■ | LE CAD - CENTRE D'AIDE À LA DÉCISION | 22 |
| | Interface entre les jeunes et les entreprises | 22 |
| | Apprentissage & handicap | 23 |
| ■ | INFORMATIONS PRATIQUES CONTACTS | 24 |

LE CALENDRIER DE L'ORIENTATION



S'INTERROGER

La construction du projet professionnel débute par un questionnement sur soi : ses envies, ses projets, ses passions, sa personnalité, les activités et les matières que l'on apprécie ainsi que les éléments qui semblent importants dans le futur travail.



EXPLORER & ESSAYER

Après avoir sélectionné plusieurs critères, la phase d'exploration démarre. Il s'agit de partir à la découverte des métiers notamment à travers la réalisation de stages.



DÉCIDER

À la fin du mois d'avril, il est conseillé d'établir un projet principal ainsi que plusieurs pistes alternatives.

■ S'INTERROGER

1

Exemples de questions à se poser :

Quels sont **les 3 critères importants** pour le futur travail (l'autonomie, les responsabilités, le travail d'équipe, le travail à l'extérieur, le travail auprès d'un public âgé ou jeune, un travail manuel, un travail dans un bureau, un travail physique, un travail avec des déplacements, les horaires de travail et les jours travaillés...) ?

.....
.....
.....

Quels sont **les traits de personnalité** (patient.e, calme, dynamique, manuel.le, distrait.e, curieux-se, détendu.e, travailleur-euse, logique, sensible...) ?

.....
.....
.....

Quelles sont **les activités ou loisirs appréciés** ?

.....
.....
.....

Quelles sont **les matières scolaires appréciées** ?

.....
.....
.....

Quelles sont **les difficultés rencontrées** ?

.....
.....
.....

Quelles sont **les aptitudes scolaires** ?

.....
.....
.....

Quels sont **les métiers déjà connus et qui semblent correspondre à la personnalité** ? ..

.....
.....

Échanger avec l'entourage : que pensent-ils ?

La famille (fratrie, parents, grands-parents, oncles et tantes...)

.....

.....

.....

.....

.....

Équipe enseignante / le - la conseiller.e d'orientation

.....

.....

.....

.....

.....

Les ami.e.s

.....

.....

.....

.....

.....



Ne pas se fier à une seule personne.
L'entourage aidera à mettre en avant une personnalité
et des métiers dans lesquels ils vous imaginent.

■ EXPLORER & ESSAYER

1

Se documenter :

- ✚ Sur les métiers : onisep.fr | artisanat.fr
- ✚ Sur les fiches métiers de pôle emploi : pole-emploi.fr
Rubriques : employeur/les fiches métiers

Les métiers qui m'intéressent :

.....
.....
.....

2

Enquêter sur ces métiers auprès des proches et des professionnel.e.s :

- ✚ Profiter de ces échanges pour demander si l'entreprise accueille des stagiaires !

Multiplier les stages pour valider son projet :

- ✚ Solliciter les Chambres consulaires (CMA, CCI, CA) pour effectuer des stages durant les vacances scolaires !



Voir les mini-stages découverte de la région :

cma-auvergnerrhonealpes.fr

3

Les questions à poser aux employeurs :

- ✚ En quoi consiste votre travail ? Pouvez-vous décrire une journée type ?
- ✚ Quelles sont les conditions physiques pour exercer ce métier ?
- ✚ Qu'est-ce qui vous attire dans ce métier ?
- ✚ Quelles sont les contraintes, les aspects plus difficiles ?
- ✚ Quels sont vos horaires de travail ? Travaillez-vous seul ou en équipe ?
- ✚ Quelles sont les formations pour exercer ce métier ?
- ✚ Quel est le niveau de formation attendu (CAP, BAC, BAC +3, BAC+5) ?

4

Se renseigner sur les formations :

- ✚ (Cf page 13 à 14)

cma-auvergnerhonealpes.fr

auvergnerhonealpes.fr

5

Participer aux salons, aux forums et aux journées portes ouvertes des établissements scolaires :

- ✚ **Calendrier des salons et forums :**

onisep.fr

- ✚ **Calendrier des journées portes ouvertes pour la voie scolaire** (lycée professionnel) :

ac-lyon.fr | ac-grenoble.fr | ac-clermont.fr

- ✚ **Journées portes ouvertes pour l'apprentissage** : se rapprocher des organismes de formation : onisep.fr

■ DÉCIDER

1

Choisir la voie scolaire :

Viser plusieurs formations et plusieurs établissements. **Nous conseillons de diversifier les vœux au maximum et également de déterminer un ordre de préférence tout en inscrivant des choix qui intéressent !**

Choisir l'apprentissage :

Ne pas oublier de s'inscrire en lycée professionnel en parallèle d'une démarche d'inscription au sein d'un Organisme de Formation (OF). **Si aucun employeur n'est trouvé pour l'apprentissage, il y aura toujours la possibilité de préparer ce diplôme ou un autre diplôme en lycée pro.**

Il faut trouver une entreprise et signer un contrat d'apprentissage pour être accepté.e au sein d'un OF : pour faciliter les recherches d'entreprises il est possible de contacter :

✚ les Chambres consulaires (CMA pour les métiers de l'Artisanat, CCI pour les métiers du commerce et de l'industrie, CA pour les métiers de l'agriculture)

✚ Les CIO de votre académie

✚ Les OF (CFA, MFR, Lycées professionnels)

✚ [Pôle Emploi](#)

✚ [CRIJ](#)

✚ apprentissage-auvergnerrhonealpes.fr

✚ jobs-stages.letudiant.fr

✚ nostalentsnosemplois.auvergnerrhonealpes.fr

✚ onisep.fr

✚ [Via compétences](#)

✚ [Info Jeunes AURA](#)

✚ Le bon coin

✚ Votre propre réseau

✚ Les réseaux sociaux

⚠ *Les employeurs regarderont votre profil donc montrez-vous sous votre meilleur jour.*

x d'info
i

Trouver le n° de
votre CMA :



Pour tout voeu formulé, il y a un engagement à s'inscrire dans cette filière si elle est obtenue. Il faut vraiment se renseigner avant l'affectation !

L'ARTISANAT ET SES MÉTIERS

UN ÉVENTAIL DE MÉTIERS TRÈS DIVERSIFIÉS

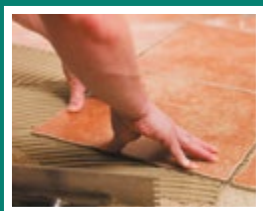
TOUS LES MÉTIERS DE L'ARTISANAT SONT MIXTES

■ 4 FAMILLES, 250 MÉTIERS



ALIMENTATION

Boucherie - Boulangerie - Charcuterie
Traiteur - Pâtisserie - Chocolaterie
Fromagerie - Vente en alimentation



BÂTIMENT

Carrelage - Charpente - Maçonnerie
Métallerie - Peinture - Menuiserie - Plâtrerie
Taille de pierre - Plaquerie - Plomberie
Chauffage - Couverture - Electricité en
bâtiment



FABRICATION | MÉTIERS D'ART

Ébénisterie - Tapiserie - Bijouterie - Verrerie
Encadrement - Facture instrumentale
Horlogerie



SERVICES

Coiffure - Esthétique - Mécanique
Réparation automobile - Dentaire
Fleuristerie - Carrosserie - Imprimerie

Cette liste de métiers n'est pas exhaustive. Pour connaître l'ensemble des métiers relevant de l'artisanat, connectez-vous sur : artisanat.fr

QUI RÉPONDENT AUX BESOINS DE DEMAIN !



AVEC DES MATÉRIAUX INNOVANTS

Cuir marin - Éco construction - Bijoux en papier recyclé...



UTILISANT DES MOYENS DE COMMUNICATION MODERNES

Graphisme - Création d'une application web dans le domaine de la podologie & orthopédie permettant d'améliorer la prise en charge du patient - Développement d'un outil 3D par une bijouterie pour décliner en ligne des modèles d'alliances (unique en France)....



ET DES TECHNOLOGIES DE POINTES

Impression 3D - Drones - Domotique de bureaux mobiles connectés
Fabrication de coffrets connectés
Robots masseurs...

■ DES MÉTIERS OUVERTS À TOUTES ET À TOUS



Élise VELU

Apprentie en Bac Professionnel Maintenance des véhicules option A voitures particulières :

« C'est un métier accessible pour les filles du fait de son évolution de mentalité d'une part et de l'adaptation du matériel d'autre part. La force physique demandée n'est plus la même et notre minutie est appréciée. C'est pourquoi je pense que les filles ne devraient pas s'empêcher de se lancer dans une profession qui était réservée au genre masculin. Mon expérience est de ce fait un accomplissement de mes objectifs ; l'intégration dans mon entreprise a été facile et je pense apporter une touche de féminité qui n'est pas négligeable dans l'atelier ! »



Élisa TABARANT

Diplômée en CAP menuiserie actuellement en formation de dessin en bâtiment et architecture en alternance :

« Grâce à cette formation en apprentissage j'ai pu bénéficier d'une expérience en entreprise grâce à laquelle je me suis familiarisée avec le jargon et les rapports entretenus entre les artisans et les clients ainsi que les conditions réelles des chantiers et la difficulté à s'intégrer à un tel environnement.

Aussi, de part les cours dispensés par le centre de formation, j'ai eu l'occasion de pratiquer sur des machines aussi bien électroportatives que fixes ainsi que de constater les contradictions entre la théorie et la réalité du terrain. Lors de la création des projets présentés dans ce dossier, j'ai pris conscience de mes capacités de projection comme de prise de recul par les réflexions et les modes opératoires utilisés dans leur réalisation. »



ALEX B.

Apprenti en CAP Fleuriste :

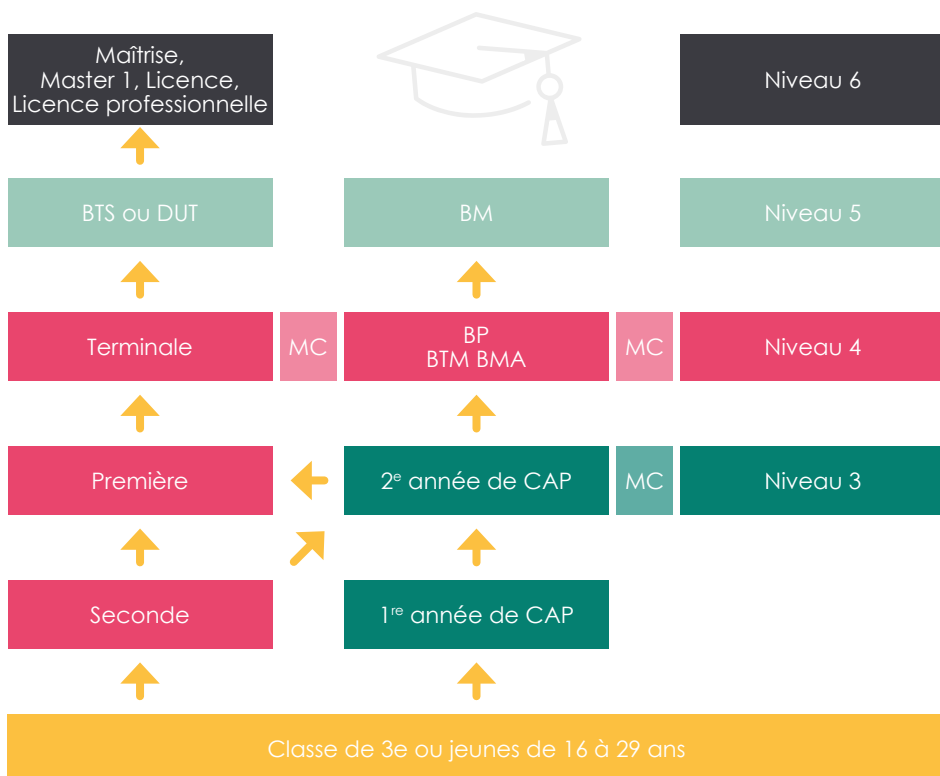
« Au début, je voulais être commercial auto et j'ai finalement fait un stage chez un fleuriste à côté de chez moi, pendant ma 3ème. Ca m'a beaucoup plu d'être en contact avec la clientèle, de devoir renseigner les personnes et en plus de ça, ce que j'aime c'est de pouvoir vendre quelque chose que j'ai moi-même créé. »

CHOISIR LA VOIE PROFESSIONNELLE APRÈS LA 3^E

■ LES DIPLÔMES & PASSERELLES POSSIBLES TOUT AU LONG DE LA FORMATION PROFESSIONNELLE

Voici un schéma vous permettant de découvrir les différentes possibilités offertes après la 3^e, **avec des passerelles qui existent entre certains diplômes.**

Il y a également la possibilité de débiter une formation en lycée professionnel et de poursuivre en apprentissage. Par exemple, réaliser une 2^{de} professionnelle au sein d'un lycée sous statut scolaire et poursuivre une formation en 1^{ère} et terminale en apprentissage.



■ CAP OU BAC PRO : QUELLES DIFFÉRENCES ?



| Certificat d'Aptitude Professionnelle (CAP) NIVEAU 3 | | Baccalauréat Professionnel (BAC PRO) NIVEAU 4 |
|---|-------------|--|
| Acquérir des techniques pointues pour se former à un métier précis | OBJECTIF | Découverte d'un champ professionnel ou d'une filière |
| 2 ans après la 3 ^e | DURÉE | 3 ans après la 3 ^e ou 2 ans après certains CAP |
| L'obtention du CAP permet de devenir rapidement opérationnel sur le terrain | AVANTAGE | Les possibilités d'évolution professionnelles dans l'entreprise seront plus rapide qu'avec un CAP |
| Après la 3 ^e , par la voie scolaire (12 à 16 semaines de stage) ou l'apprentissage (3 semaines en entreprise, 1 semaine au OF) | PRÉPARATION | Après la 3 ^e , par la voie scolaire (12 à 16 semaines de stage) ou l'apprentissage (2 semaines entreprise, 2 semaines OF) |

Il faut partir d'un projet professionnel pour choisir le diplôme à préparer et non l'inverse. « Je veux devenir pâtissier/pâtissière, dois-je passer par un CAP pâtissier ou un Bac Pro boulanger/pâtissier ? ». Pour répondre à ce type de question, il faut interroger les employeurs !

Plus de 100 formations en Bac pro et 200 en CAP :

onisep.fr

■ LA VOIE PROFESSIONNELLE : LES DIFFÉRENTS MODES DE FORMATION



| | Lycée Professionnel | École de Production | Apprentissage |
|--------------------------|--|--|---|
| LIEU | 1 lieu : Lycée Professionnel | 1 lieu : École de Production | 2 lieux : OF (Organisme de Formation) & Entreprise |
| STATUT | Scolaire | Scolaire | Salarié (contrat d'apprentissage) |
| RÉMUNÉRATION | Non | Non | Oui (25% à 75% du SMIC) |
| ORGANISATION | Enseignement général et professionnel + stages en entreprise | 2/3 du temps en atelier de production + 1/3 du temps enseignement général et professionnel | Pour un niveau CAP = 3 semaines en entreprise et 1 semaine au sein de l'OF (ceci est un exemple d'alternance qui peut varier d'un établissement à l'autre) |
| MODALITÉS D'ADMISSION | Dépend du type d'établissement (privé ou public) | S'inscrire directement auprès de l'École de Production | Signer un contrat avec l'entreprise pour confirmer l'inscription au sein de l'OF |

Vous hésitez encore entre la voie scolaire et l'alternance ?

Ce test vous aidera à faire votre choix :

imagine-ton-futur.com

LES DÉMARCHES AUPRÈS DES ENTREPRISES

LE CURRICULUM VITAE

Le CV doit présenter les principaux éléments du parcours scolaire et personnel et contenir des informations qui sont nécessaires à une entreprise pour vous connaître.

Penser à noter les expériences professionnelles ou les stages effectués.

Des sites gratuits sont disponibles pour créer des CV :

[canva.com](https://www.canva.com) | [doyoubuzz.com](https://www.doyoubuzz.com) | [cvdesignr.com](https://www.cvdesignr.com)

Exemple

Dinc NAÏM

CAP FLEURISTE EN
APPRENTISSAGE

Adresse : 10, rue Jules Ferry - 69007 LYON
Tel : 04 72 78 85 62 / Portable : 06 52 34 12 56

Email : n.dinc@orange.fr

Transport : BSR (scooter)
ou TCL (transport en commun)

Parcours scolaire

2020 - 2021

3^{ème} générale au Collège Georges Brassens Lyon

Expériences professionnelles / Stages

Janvier 2021

Stagiaire fleuriste chez Any Fleurs

Stage de découverte professionnelle :

- Aide à la composition de bouquets

- Aide à la vente de fleurs

Juillet 2020

Garde d'enfants

Langues

Anglais (Bases)

Allemand (début de l'apprentissage)

Compétences informatiques

Word, Excel notions de base et Internet intermédiaire

Centres d'intérêt

Cours de dessin au centre social de Gerland depuis 2 ans

Pratique de la danse classique depuis l'âge de 6 ans

■ LA LETTRE DE MOTIVATION

Elle doit vous permettre **d'obtenir un rendez-vous dans l'entreprise**. Elle doit donc s'adresser personnellement au responsable. Envoyer une lettre manuscrite, si possible, sans rature, ni faute d'orthographe. Il est possible également d'envoyer une candidature par mail en veillant toujours à la personnaliser. Penser à la transmettre en pièce jointe pour une question de présentation. Si au bout de 15 jours l'entreprise n'a pas pris contact, il faut la rappeler afin de connaître la suite donnée à la candidature.

Exemple

Dupont Valérie

18/01/2003

Rue Jules Ferry 69200 Vénissieux

06.00.00.00.00 / v.dupont@orange.fr

Entreprise Couvr'toît
À l'attention de Mr MORIN
10 rue du Chemin – 69007 LYON

Lyon, le 1er février 2021

Objet : Candidature pour un contrat d'apprentissage en CAP Couverture – Zinguerie

Monsieur,

Actuellement en classe de 3ème, je souhaite poursuivre mon parcours sur un CAP Couverture - zinguerie en apprentissage. Je suis donc à la recherche d'une entreprise.

Côtoyer des artisans dans ce domaine serait pour moi une expérience précieuse de transmission de savoir-faire et de passion du métier. Votre expertise dans la couverture, la zinguerie, ou encore la pose de velux me permettra d'avoir un aperçu complet de la profession.

Cette vocation m'est venue lors d'une rénovation d'une maison de campagne et j'ai eu l'occasion de concrétiser mon projet en stage.

En découvrant ce métier, j'ai été attirée par la minutie de la soudure et la créativité de moduler des matériaux comme le zinc et le cuivre.

De plus, c'est un métier riche qui permet de travailler des techniques ancestrales (toiture de chaume) et des techniques innovantes (toitures végétalisées, panneaux solaires).

J'ai aussi conscience que ce métier requiert de la rigueur et un esprit d'équipe.

Ayant fait de l'escalade, je suis à l'aise avec les hauteurs et j'aime travailler au grand air.

J'ai fait le choix de faire un apprentissage parce que je suis attirée par le monde du travail pour apprendre vite et concrètement le métier. Je suis autonome, respectueuse et très investie dans mon travail.

Je suis disponible pour vous rencontrer et vous faire part de ma motivation. Nous pouvons aussi convenir d'une période d'immersion dans votre entreprise.

Dans l'attente de votre réponse, je vous prie, Monsieur, d'agréer mes salutations distinguées.
Valérie Dupont

■ LA PRISE DE CONTACT TÉLÉPHONIQUE

CONSEILS POUR PRÉPARER L'ENTRETIEN TÉLÉPHONIQUE

- ✚ Rechercher les entreprises à contacter (Internet, relations, annuaire des artisans...) - lartisanatenligne.com
- ✚ Prévoir les dates et heures de disponibilité,
- ✚ Préparer ce que l'on va dire à l'entreprise :
« **Bonjour, je m'appelle Hugo, je suis actuellement en 3^{ème} et je souhaite préparer un CAP Coiffure, j'aimerais parler au responsable du salon...** »
- ✚ Utiliser un tableau de suivi pour noter les coordonnées des entreprises que l'on souhaite contacter.

LE CONTACT TÉLÉPHONIQUE

C'est l'apprenti.e qui appelle pour :

- ✚ Se présenter et donner la raison de son appel. Il faut préciser être en recherche d'un contrat d'apprentissage.
- ✚ Si l'interlocuteur ne connaît pas l'apprentissage, proposer d'appeler la Chambre de Métiers et de l'Artisanat.
- ✚ Penser à noter la date, l'heure et le lieu du rendez-vous.
- ✚ Faire préciser également s'il faut se présenter accompagné.e des parents ou d'un adulte qui suit le projet du/de la jeune.

Quand on reçoit un appel :

- ✚ Penser à laisser un crayon et un papier près du téléphone pour que la personne qui répond puisse noter les coordonnées de l'employeur qui appelle.



Messagerie de téléphone : Enregistrer un message bref et précis sur son répondeur. Les messages trop longs ou fantaisistes n'incitent pas à rappeler.

■ L'ENTRETIEN DE MOTIVATION

L'ENTRETIEN PERMET

- 👉 Au chef/à la cheffe d'entreprise de s'assurer que l'apprenti.e correspond à la personne qu'il/elle recherche, de vérifier que le poste et l'entreprise conviennent.
- 👉 Penser à demander le nom de la personne.

CONSEIL AVANT L'ENTRETIEN

Il est impératif d'être à l'heure au rendez-vous (5 min avant l'heure fixée) :

- 👉 Bien vérifier la date, l'heure et le lieu de rendez-vous,
- 👉 Un plan peut être nécessaire pour localiser précisément le lieu de l'entretien,
- 👉 Ne pas oublier de présenter ses excuses en cas d'empêchement et de demander un nouveau rendez-vous.

Préparer ce que l'on va dire à l'employeur pour le/la convaincre :

- 👉 Pourquoi choisir ce métier ? Argumenter : montrer sa motivation ne suffit pas.
- 👉 Quelles qualités faut-il avoir pour faire ce métier ? Est-ce que je les possède ? Argumentez. « **Je suis manuel.le car je sais changer une batterie, j'ai peint ma chambre ou j'aime essayer de nouvelles recettes de cuisine** ».
- 👉 Quels sont les avantages et inconvénients de ce métier ?

L'ENTRETIEN

Certains employeurs préfèrent que le/la jeune se présente seul.e, d'autres au contraire souhaitent rencontrer les parents ou un adulte qui suit le projet du/de la jeune. Il faut respecter le souhait de l'employeur.

Penser à dire bonjour, veiller à être souriant.e. Une attitude positive favorise la communication.

Être clair.e et précis.e, à l'écoute des questions que l'employeur posera et répondre le plus sincèrement possible. Ne pas hésitez à poser des questions.

Penser à apporter son CV et sa lettre de motivation pour l'entretien, même si elles ont déjà été envoyées à la personne rencontrée.



Lors des entretiens, penser à éteindre le téléphone portable, à avoir une tenue correcte (pas de casquette, de chewing-gum ou d'écouteurs dans les oreilles) et à faire attention à la façon de s'exprimer. Si l'employeur a un peu de retard, rester patient.e.

■ LE SUIVI DES CANDIDATURES

Cette fiche de suivi doit permettre de noter les différentes entreprises contactées dans le cadre de la recherche d'un maître d'apprentissage. **Conserver cette fiche qui pourra être demandée pour montrer l'implication dans le projet.**

| Date de l'appel / de la visite | Nom adresse et téléphone de l'entreprise | Réponse de l'employeur | Rendez-vous | | Relance |
|--------------------------------|--|------------------------|-------------|-------|---------|
| | | | Date | Heure | |
| | | | | | |
| | | | | | |
| | | | | | |
| | | | | | |
| | | | | | |
| | | | | | |
| | | | | | |
| | | | | | |
| | | | | | |

| Date de l'appel / de la visite | Nom adresse et téléphone de l'entreprise | Réponse de l'employeur | Rendez-vous | | Relance |
|--------------------------------|--|------------------------|-------------|-------|---------|
| | | | Date | Heure | |
| | | | | | |
| | | | | | |
| | | | | | |
| | | | | | |
| | | | | | |
| | | | | | |
| | | | | | |

LE CAD – CENTRE D'AIDE À LA DÉCISION

■ INTERFACE ENTRE LES JEUNES ET LES ENTREPRISES

Le Centre d'Aide à la Décision est un service proposé par les CMA pour aider les jeunes dans leur orientation et accompagner les entreprises qui accueillent ces jeunes en apprentissage :

📌 Information

- Sur les métiers de l'artisanat,
- Sur les différentes filières de formation et les diplômes,
- Sur l'apprentissage.

📌 Évaluation des pré-requis pour l'entrée en apprentissage

- Motivations et aptitudes,
- Adéquation entre la candidature et le métier choisi.

📌 Mise en relation avec des offres d'apprentissage après validation du projet

- Suivi de la candidature.

📌 Travail en partenariat avec les structures d'orientation

- Lien avec un.e conseiller.e assurant le suivi du projet du/de la jeune.
- Orientation vers la structure la mieux adaptée au profil.

Retrouvez les offres d'apprentissage en ligne sur
apprentissage-auvergnerhonealpes.fr

Trouver le n° de
votre CMA :



En partenariat avec :



■ APPRENTISSAGE & HANDICAP

La Chambre de Métiers et de l'Artisanat Auvergne-Rhône-Alpes s'est engagée depuis 2006 à faciliter l'accès à l'apprentissage des **jeunes en situation de handicap**. Notre offre se décline en cinq actions ciblées en direction des artisans, des personnes en situation de handicap et des OF :

- ✚ **Informier et sensibiliser** les jeunes et leurs familles sur les aides de l'Association de Gestion du Fonds pour l'Insertion Professionnelle des Personnes Handicapées (Agefiph) et les démarches de reconnaissance du handicap auprès de la Maison Départementale des Personnes Handicapées (MDPH),
- ✚ **Évaluer** la candidature des jeunes,
- ✚ **Aider** dans la recherche de l'entreprise d'accueil
- ✚ **Conseiller et accompagner** l'entreprise dans sa démarche de recrutement et dans ses formalités administratives notamment auprès de l'Agefiph,
- ✚ **Mettre en place** en partenariat avec les OF les adaptations du parcours au centre de formation et en entreprise.

En partenariat avec :



Pour en savoir plus
cma-auvergnerhonealpes.fr

INFORMATIONS PRATIQUES

■ LOGEMENT ET MOBILITÉ EUROPÉENNE

Pour faciliter le rythme de l'alternance et les déplacements entre les deux lieux de formation (l'entreprise et l'organisme de formation), **Action Logement propose des aides spécialement dédiées aux apprenti.e.s.**

Pour plus d'informations :

actionlogement.fr

La plateforme régionale **Form'Toit permet également d'être accompagné.e gratuitement par un.e conseiller.e dans votre recherche d'hébergement.**

formtoit.org

Etre apprenti.e à l'étranger, c'est possible.

Le programme Erasmus + encourage la mobilité européenne des apprenti.e.s pour favoriser l'acquisition de compétences et l'insertion professionnelle à travers des stages allant de 2 semaines à 12 mois.

Pour plus d'informations :

[cma - mobilité européenne](#)



■ CARNET DE NOTES

A large rectangular area with a dashed border, containing numerous horizontal dotted lines for writing notes.

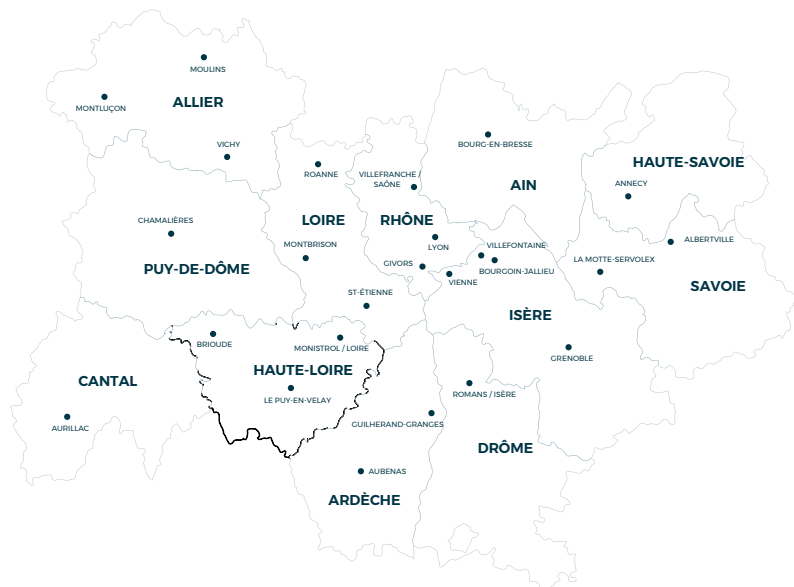
■ CARNET DE NOTES

A large rectangular area for taking notes, enclosed by a dashed purple border. The interior is filled with horizontal dotted lines, providing a guide for writing.

■ CARNET DE NOTES

A large rectangular area for taking notes, enclosed by a dashed purple border. The interior is filled with horizontal dotted lines, providing a guide for writing.

CONTACTS



LA CHAMBRE DE MÉTIERS ET DE L'ARTISANAT votre partenaire de proximité expert de tous vos projets

AIN
04 74 47 49 00
cma-ain.fr

ALLIER
04 70 46 20 20
cma-allier.fr

ARDÈCHE
04 75 07 54 00
cma-ardeche.fr

CANTAL
04 71 45 65 00
cma-cantal.fr

DRÔME
04 75 48 72 00
cma-drome.fr

ISÈRE
04 76 70 82 09
cma-isere.fr

LOIRE
04 77 92 38 00
cma-loire.fr

HAUTE-LOIRE
04 71 02 34 56
cma-hauteloire.fr

PUY-DE-DÔME
04 73 31 52 00
cma-puydedome.fr

RHÔNE
04 72 43 43 00
cma-lyonrhone.fr

SAVOIE
04 79 69 94 00
cma-savoie.fr

HAUTE-SAVOIE
04 50 23 92 22
cma-hautesavoie.fr