



Modules de formation

Nom du Projet:

ESTEEM - Enhance and Stimulate Trust while Exploring new form of Entrepreneurship Modules

ESTEEM est un projet financé avec le soutien de la Commission européenne (numéro de projet : 2020-1-FR01-KA202-080354). Cette publication n'engage que son auteur et la Commission ne peut être tenue responsable de l'utilisation qui pourrait être faite des informations qu'elle contient.



Cofinancé par le programme Erasmus+ de l'Union européenne



Sommaire



I. INTRODUCTION

II. ETRE UN LEADER

**III. CONSTRUIRE (OU RÉTABLIR)
LA CONFIANCE**

**IV. SURMONTER LES
DIFFICULTÉS**

Sommaire



I. INTRODUCTION

II. ETRE UN LEADER

III. CONSTRUIRE (OU RÉTABLIR)
LA CONFIANCE

IV. SURMONTER LES
DIFFICULTÉS

II. MODULE

ETRE UN LEADER



Objectifs



Objectif général :

Comprendre ce qu'est un leader et comment être un leader

II. MODULE

ETRE UN LEADER



Objectifs

- Objectif général :
Comprendre ce qu'est un leader et comment être un leader

- Objectifs spécifiques :
 - Apprendre à définir le leadership ;
 - Comprendre comment devenir un leader ;
 - Identifier les caractéristiques et les types de leadership et identifiez vos propres caractéristiques et typologie ;
 - Définir le meilleur type de leadership pour votre entreprise.

II. MODULE

ETRE UN LEADER



*Résultats
attendus*

- Après avoir terminé ce module, vous serez en mesure de :

II. MODULE

ETRE UN LEADER



Résultats attendus

- Après avoir terminé ce module, vous serez en mesure de :
 - Définir et comprendre le concept de leadership ;
 - Identifier diverses voies pour développer des compétences en leadership ;
 - Identifier différents types de leadership et les appliquer à vous-même et aux autres ;
 - Reconnaître le type de leadership qui convient à votre entreprise.

II. SUJETS ABORDES DANS LE MODULE

ETRE UN LEADER

■ (1) ÊTRE UN LEADER :
POINTS DE DÉPART CLÉS

■ (2) COMMENT DEVENIR UN
LEADER

■ (3) CARACTÉRISTIQUES D'UN LEADER
(interaction et personnalité)

■ (4) EXEMPLES PRATIQUES DE
LEADERSHIP

■ (5) MODÈLES DE LEADERSHIP

■ (6) RECOMMANDATIONS PRATIQUES
& ÉVALUATION DU MODULE

II. MODULE

ETRE UN LEADER

■ TYPES D'INTERACTIONS INCLUS DANS LE MODULE

! Important

☁ Réfléchir aux commentaires / questions

💬 Discuter ensemble

📺 Regarder la vidéo

📄✍ Écrire un commentaire

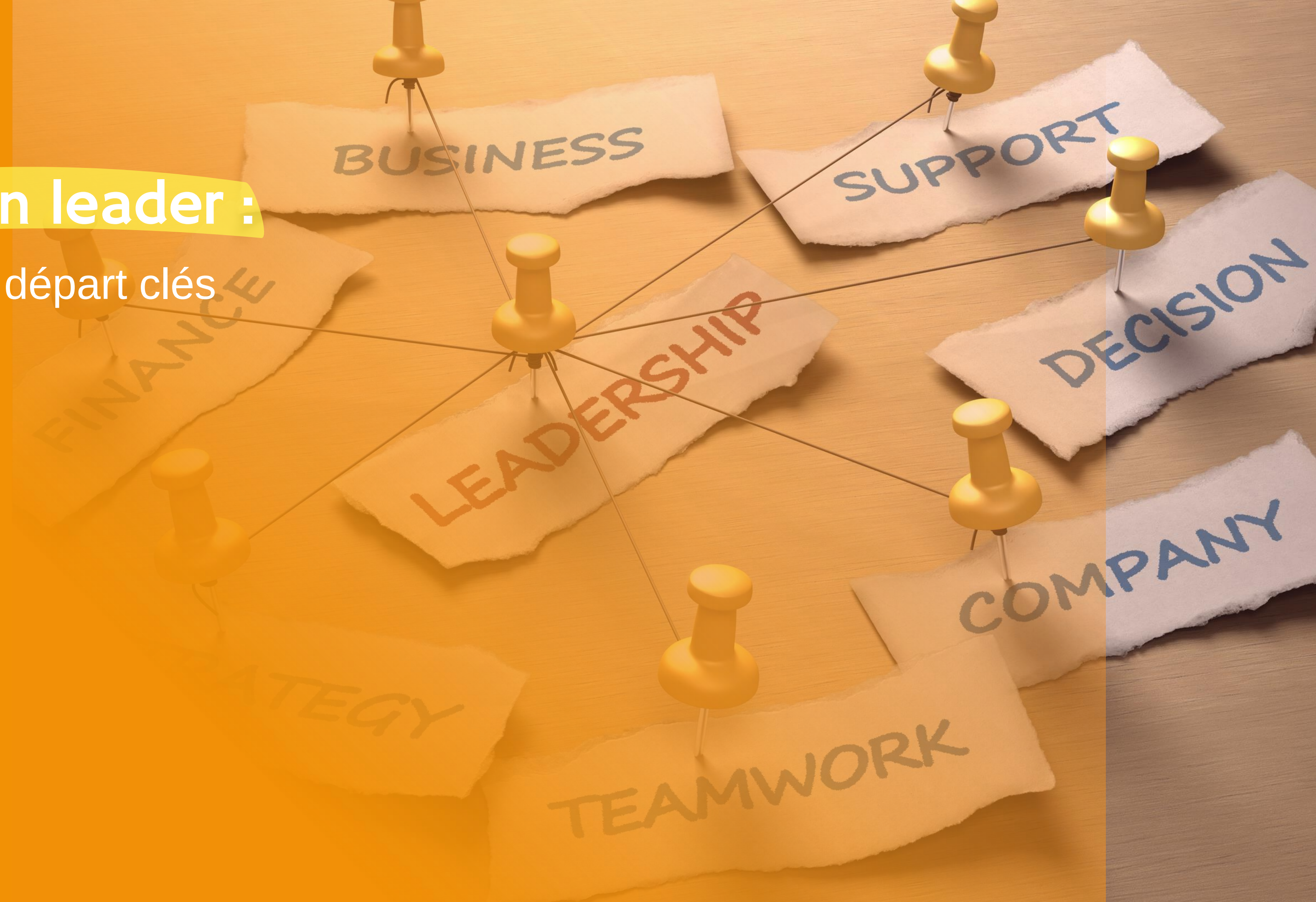
📄🔍 Lire

🎬 Jeu de rôle

📄💻 Informations supplémentaires / Pour en savoir plus

(I) Etre un leader :

points de départ clés



(I) Etre un leader :

points de départ clés

Tous ensemble : à travers un objectif commun

Les entreprises sont le miroir des dirigeants et des salariés !

Activité à faire :



Il faut qu'il y ait un leader et une personne dirigée !

C'est un processus complexe...

mais : Diriger des personnes ou des équipes, c'est simplement

extraire le meilleur que chaque talent peut offrir

Que faut-il pour être un leader ?

Comment suis-je en tant que leader ?



(I) Etre un leader :

points de départ clés

Tous ensemble : à travers un objectif commun

Les entreprises sont le miroir des dirigeants et des salariés !

Rappel :

■ Objectif général :

Comprendre ce qu'est un leader et comment être un leader

■ Objectifs spécifiques :

- Apprendre à définir le leadership ;
- Comprendre comment devenir un leader ;
- Identifier les caractéristiques et les types de leadership et identifiez vos propres caractéristiques et typologie ;
- Définir le meilleur type de leadership pour votre entreprise.

(2) Comment devenir un leader



(2) Comment devenir un leader

C'est un processus complexe... mais peut-être :

Je devrais avoir une forte personnalité...

Je devrais avoir des compétences particulières...

Je devrais être motivé ! Et motiver mes collaborateurs...

Quoi d'autre ?



Activité à faire :

(2) Comment devenir un leader I

**Croyez en vos
performances !**



Besoin d'avoir des compétences personnelles, techniques et une vision

- Capacité à s'adapter, être flexible et innover
- Être positif, résilient, faire confiance aux autres et favoriser la confiance
- Savoir communiquer avec assertivité
- Savoir gérer efficacement les situations de frustration et de peur
- Être capable de maintenir la motivation et de travailler en équipe



- Croire en soi et en ses capacités : favoriser l'estime de soi, la confiance en soi et l'intelligence émotionnelle
- Être capable de se fixer et d'accepter des défis personnels avec passion et émotion
- Être créatif
- Avoir une vision pour le développement de votre entreprise



(2) Comment devenir un leader II

! Besoin de
(re)qualification et
de capacité
d'apprentissage
continu et de les
mettre en pratique !

- Être proactif / maintenir la capacité d'apprentissage et la formation continue (connaissance/éducation/ éducation universitaire par le biais de programmes);
- Avoir une capacité de gestion : ressources humaines, planification, vision stratégique pour maximiser les objectifs et anticiper les difficultés ;
- Acquérir des compétences spécifiques liées à chaque domaine de travail, telles que les compétences numériques, les compétences en négociation, la performance du réseau, etc.
- Promouvoir l'insertion/le soutien communautaire.

(2) Comment devenir un leader

Autres liens utiles



Activité à faire :



(3) Caractéristiques d'un leader

interaction et personnalité

A row of six light-colored wooden blocks, each with a letter engraved on its top surface. The letters, from left to right, are S, K, I, L, L, and S, spelling out the word "SKILLS". The blocks are arranged on a light-colored wooden surface. In the background, there is a blurred image of a chessboard with several chess pieces, suggesting a strategic or leadership context.

SKILLS

(3) Caractéristiques d'un leader (interaction et personnalité)

**Comment pensez-vous
qu'un leader devrait
être ?**

**Quelles
caractéristiques doit
avoir un leader ?**





(3) Caractéristiques d'un leader (interaction et personnalité)

Parmi tous les adjectifs présentés précédemment ...

Comment vous voyez-vous en tant que leader ?

Après avoir un peu réfléchi à cette question, discutez en groupe de vos choix.

(3) Caractéristiques d'un leader (interaction et personnalité)

Après la réflexion
précédente, discutez
en groupe de vos
choix.

Écrivez et discutez
également de votre
expérience :
relation
dirigeant (leader) <->
employé

Activité à faire :



1

Comment voyez-vous/verrez-vous vos employés ?

2

Comment pensez-vous qu'ils vous voient / vous verront ?

(3)
Caractéristiques
d'un leader
(interaction et
personnalité)

Les aspects liés aux compétences techniques et de gestion, ainsi qu'aux compétences personnelles et d'interaction, sont tous deux pertinents pour la réussite du processus de leadership.

(3) Caractéristiques d'un leader (interaction et personnalité)

Quelques aspects à méditer...

COMPÉTENCES TECHNIQUES

- connaissance du secteur d'activité dans lequel vous travaillez (connaissance empirique)
- éducation (pour les entreprises qui nécessitent des compétences académiques spécifiques)

Compétences d'un leader

COMPÉTENCES DE GESTION :

- planification ou prise de décision
- la mise en réseau
- capacités d'innovation et de créativité
- prise de risque

Et des compétences personnelles et relationnelles...



+

d'infos: Communication Skills for Career Success

By Indeed Editorial Team
December 3, 2021

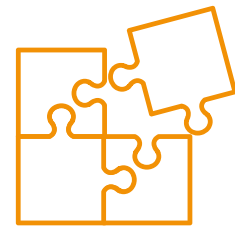


(3) Caractéristiques d'un leader (interaction et personnalité)



Savoir communiquer

Écouter activement, transmettre des idées et des objectifs organisés et dialoguer, être clair et objectif/donner des commentaires - cela inspire l'engagement et l'auto-efficacité des gens.



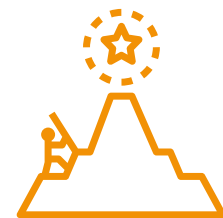
Savoir travailler en équipe

Interagir avec les autres, avec une attention particulière envers la communication, la confiance accordée aux autres, et à son engagement.



Avoir une intelligence émotionnelle

En référence au besoin de reconnaître les sentiments, de savoir susciter, gérer & transmettre des émotions - cela permet de mieux gérer les barrières, d'avoir plus d'auto-efficacité et de plus grandes compétences entrepreneuriales (empathie, confiance, courage, autonomie, flexibilité, adaptabilité, engagement, résilience...)



Auto-efficacité

Cela reflète la capacité d'une personne à relever avec succès les défis/à faire preuve de persévérance et de motivation pour ne pas abandonner

Compétences
personnelles &
relationnelles

(3) Caractéristiques d'un leader (interaction et personnalité)

Justifier votre
choix.

Faut-il être un
leader du succès ?



Activité à faire :



(3) Caractéristiques d'un leader (interaction et personnalité)

Autres liens utiles



Activity to do:



(4) Modèles de leadership

Examinons quelques exemples de modèles de leadership

Leadership

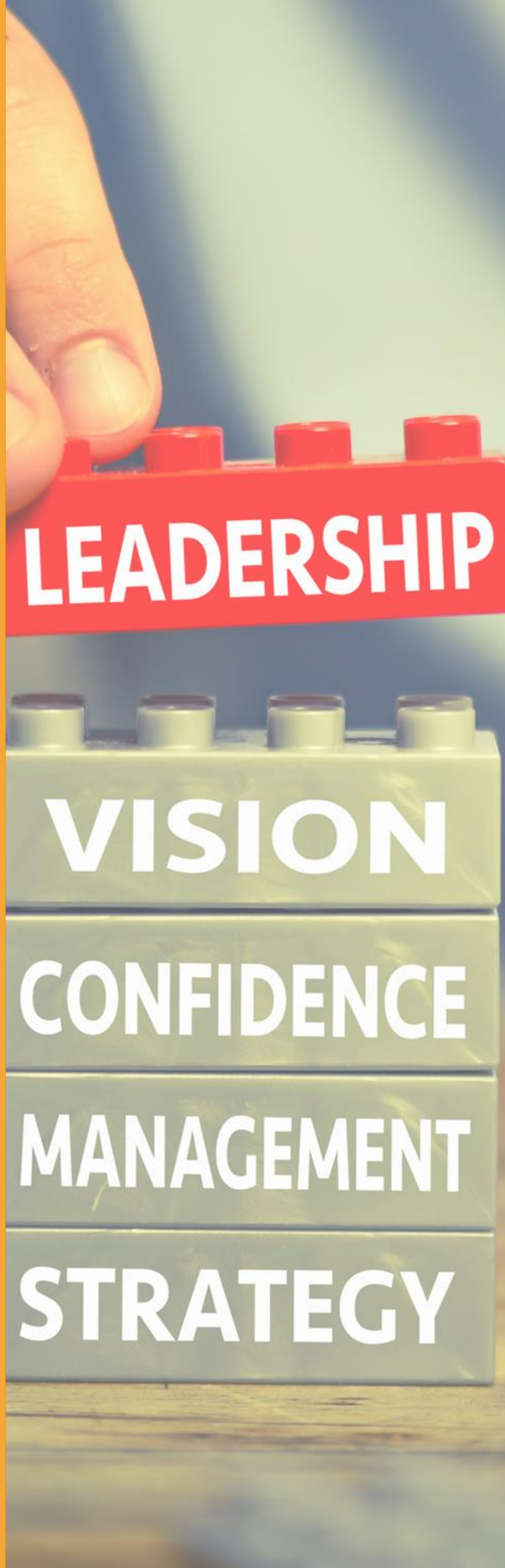
(4) Modèles de leadership



Quel genre de leader suis-je ?

Voyons si je me reconnais...





Leader autocratique

Orienté vers la tâche ; planification et organisation centralisées sur le leader, qui maintient une supervision étroite, définissant l'objectif de l'organisation sans tenir compte des opinions des autres.

Leader démocrate

Orienté vers les personnes et les relations ; les décisions sont prises de manière consensuelle ; le leader communique ses objectifs à l'équipe sans définir de missions particulières pour chacun.

Leader libéral

Délègue les tâches et les décisions aux membres de l'équipe ; les membres de l'équipe peuvent choisir et décider des tâches les plus pertinentes.

Leader ouvert

Partage des connaissances et des informations ; sa personnalité est évidente pour tous et il s'identifie à la façon dont les employés le voient

Leader inconnu

Généralement, ce sont des personnes introverties, qui ne partagent pas grand-chose sur leurs capacités, leurs connaissances et leur vie personnelle



Leader caché

Ne partage pas toutes les informations ; se méfie des autres et manque de confiance en son équipe, généralement utilisé par des personnes qui n'ont pas confiance en leurs capacités.

Leader aveugle

A du mal à accepter la perceptions des autres sur sa personnalité ou sa manière de travailler.

Leader stratégique

Planifie la structure, les ressources et les communiquer à l'équipe, en partageant ses objectifs avec les employés. Ce sont des personnes hautement qualifiées qui connaissent parfaitement leurs organisations, comment les gérer et chacun des membres de leurs équipes.

Leader organisé

Mise en œuvre/indication des processus qui doivent être respectés sans lien avec leurs subordonnés. Ils voient l'organisation comme un système et accordent moins d'attention à chaque membre de l'équipe. Ce sont des personnes hautement qualifiées qui ont une connaissance approfondie de l'organisation.

Leader direct

Ont une équipe solide et des relations individuelles. Ils associent des compétences techniques (hard skills) à des compétences personnelles (soft skills) et travaillent en associant les deux. Ce sont des personnes hautement qualifiées qui considèrent les compétences relationnelles aussi pertinentes que les compétences techniques

(4) Modèles de leadership

1



2



3



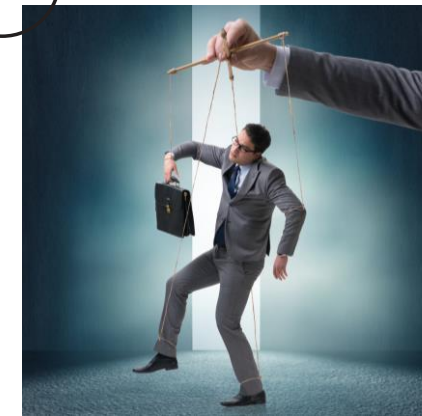
4



5



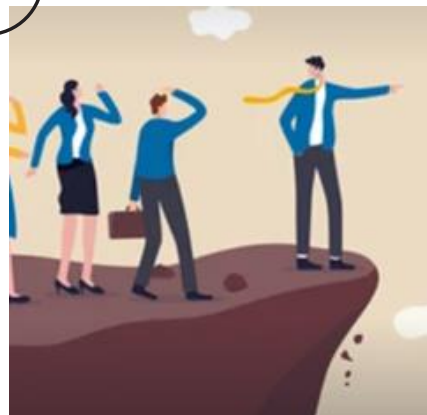
6



7



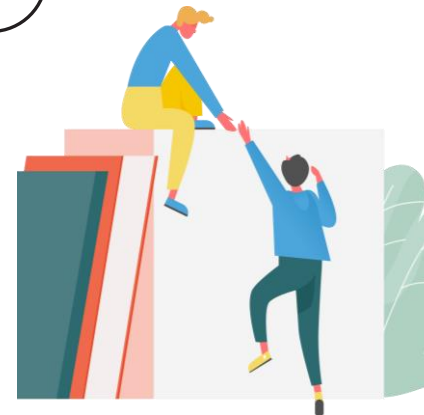
8



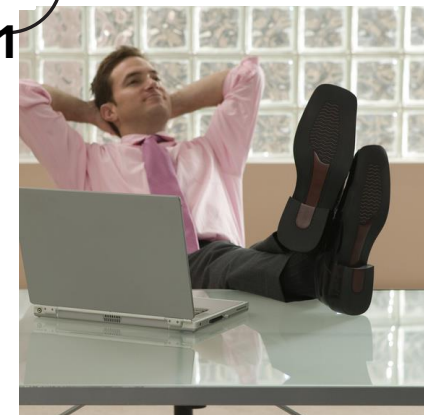
9



10



11



12



Quels modèles de leadership identifiez-vous dans ces images ?



(4) Modèles de leadership

Quels modèles de leadership identifiez-vous dans ces images ?



Espace de brainstorming (pour que chaque participant écrive ses idées)



Nos idées principales
(discussion en groupe)



1

7

2

8

3

9

4

10

5

11

6

12



(4) Modèles de leadership



Associez les phrases du leader à l'employé/équipe (colonne A) au type de leader correspondant (colonne B)

A. Attitudes & Comportements

- A. Nous nous réunirons pour vous communiquer les objectifs de cette tâche. Ce qui est important, c'est que les tâches soient prêtes à temps.
- B. Je me fiche de ce que vous en pensez ! Les décisions que je dois prendre n'engagent que moi.
- C. Vous devriez être puni parce que vous n'avez pas fait assez d'efforts !
- D. Alors, comment vous sentez-vous aujourd'hui ? Mieux?
- E. Partageons ce que nous avons appris avec les autres membres de l'équipe.
- F. Je supervise... L'organisation est plus importante que tout...
- G. Les compétences techniques et personnelles sont importantes, mais les compétences techniques sont plus requises...
- H. ont des missions spéciales pour chacun de vous...
- I. Ma vie et ma personnalité sont une affaire à laquelle moi seul ai accès
- J. Réfléchissons à vos compétences...

B. Type de Leader

1. Leader autocratique
2. Leader démocrate
3. Leader libéral
4. Leader aveugle
5. Leader caché
6. Leader inconnu
7. Leader stratégique
8. Leader organisé
9. Leader direct
10. Leader ouvert

(4) Modèles de leadership

Autres liens utiles

Activité à faire :



(5) Exemples pratiques de leadership



(5) Exemples pratiques de leadership

Ecoutez les témoignages:



CLAIRE BABET

Interview
en français



CATHERINE
GUERNIU

Interview
en français



(5) Exemples pratiques de leadership

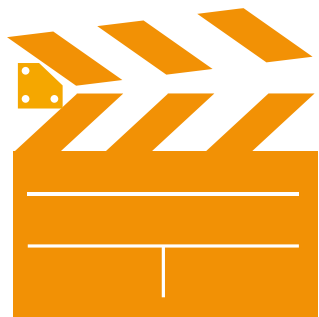
Lisez les interviews:



Discuter les exemples en groupe

(5) Exemples pratiques de leadership

Jeu de rôle : Négociation



- Persuasion / Capacité à convaincre un auditoire ;
- Bonne capacité d'adaptation aux situations problématiques/et forte réactivité ;
- Idées innovantes, être force de proposition et faire preuve d'adaptabilité ;
- Etre capable de prendre des risques et de faire face à des situations stressantes ;
- Une bonne communication : visuelle ; verbale ; corporelle ;
- Capacité à reconnaître les succès et les échecs ;
- Grande confiance en soi, estime de soi et contrôle émotionnel.



(6) Recommandations pratiques

& évaluation du module



(6) Recommandations pratiques et évaluation du module

Les qualités personnelles sont importantes et impactent la réussite des projets entrepreneuriaux :

Améliorez votre auto-efficacité et explorez votre estime de soi & Développez vos compétences sociales/relationnelles et de communication

Développer l'intelligence émotionnelle, afin de faire face avec plus de succès aux obstacles perçus.

Des compétences spécifiques en leadership doivent être développées en tenant compte de chaque environnement professionnel et social

L'entrepreneuriat se connecte au leadership !

Connexion avec les capacités personnelles et une forte personnalité de leadership

L'application des modèles d'entrepreneuriat dépend de l'économie locale et de la relation entre les entrepreneurs et le marché du travail.

Le réseautage et être connecté aux événements communautaires liés à votre entreprise est un excellent moyen de développer des compétences en leadership et votre entreprise.



Il est important de connaître/d'accéder à l'éducation par le biais de programmes pour améliorer vos capacités de leadership

(6) Recommandations pratiques et évaluation du module

- **Commencez par examiner le déroulement du module, puis discutez de ce que les participants ont appris**
 - Ça vous a plu ? Qu'avez-vous aimé et qu'est-ce que vous n'avez pas aimé ?
 - Y a-t-il eu des surprises dans la manière dont les sujets ont été abordés ? Lesquelles ?
 - Avez-vous pu vous placer dans un modèle de leadership ?
 - Souhaitez-vous ajouter des idées concernant les propositions ?

(6) Recommandations pratiques et évaluation du module

Rappel :

Après avoir terminé ce module, vous serez en mesure de :

- définir et comprendre le concept de leadership ;
- identifier différentes voies pour développer des compétences en leadership ;
- identifier différents modèles de leadership pour les appliquer à soi-même et aux autres ;
- reconnaître le type de leadership qui convient à votre entreprise.

Résultats
attendus

Après ce module,
vous sentez-vous
capable de définir/
identifier/
reconnaître ces
sujets ?



**Merci pour votre
participation!**

Follow us !

in @ESTEEM project

Cofinancé par le
programme Erasmus+
de l'Union européenne

